

ARLEKINARIUM

scenariusze lekcji dla nauczycieli

nr 1 | 2021





**Teatr powinien
być instrumentem,
który rozwija
dziecięcą wyobraźnię”.**

Jan Dorman

*Pomysłodawca Teatru Dzieci Zagłębia w Będzinie, który do dziś nosi jego imię. Pedagog teatralny, reżyser, scenograf, autor tekstów teatralnych. Był twórcą nowej wizji teatru i w niespotykany wcześniej w Polsce sposób traktował lalkę. Zainspirowany dziecięcą wyobraźnią, zabawami oraz twórczością wcielił w życie ideę, w której dzieci mogły poprzez własną aktywność artystyczną wyrażać siebie.

Szanowni nauczyciele, edukatorzy, pedagodzy!

Oddajemy w Państwa ręce „Arlekinarium”, nasz nowy zeszyt edukacyjny. Znajdą w nim Państwo przygotowane przez specjalistkę – pedagożkę teatru konspekty przykładowych lekcji dla klas I–VIII, inspirowanych wybranymi spektaklami z Arlekinowego repertuaru. Mamy nadzieję, że będą one pomocne w rozwijaniu wątków teatralnych podczas prowadzonych przez Państwa zajęć szkolnych i wskażą możliwe szersze konteksty. Pozwolą także pełniej wykorzystać wizytę w teatrze i obejrzone przedstawienia w dalszej pracy z grupą.

Edukacja teatralna jest jednym z priorytetów działalności Teatru Lalek Arlekin. Pracujemy w nim zgodnie z ideami Jana Dormana* i widzimy wielki potencjał w nauce poprzez doświadczenie z wykorzystaniem języka teatru. Stawiamy na podmiotową pracę z ludźmi, uczenie poprzez zainteresowania i wartości a także włączanie krytycznego myślenia. Prowadzona przez nas Pracownia Twórczego Widza to spotkania, warsztaty, budowanie relacji, kreatywne wyzwania, wspólne zadawanie pytań i szukanie na nie odpowiedzi. Otwieranie się na różną formę i na indywidualne perspektywy odbioru spektakli i sztuki. Chcemy poprzez materię teatru uruchamiać wyobraźnię i mówić o tym, co nas porusza. A wszystko to podczas twórczego działania, do którego pragniemy zaprosić Państwa i uczniów także poprzez propozycje naszego „Arlekinarium”.

Zapewniamy, że wszystkie schematy lekcji dostosowane są do wieku uczniów poszczególnych klas i bazują jednocześnie na podstawie programowej. Wprowadzają też w różnorodną tematykę z zakresu kultury – teatru, literatury czy dramatu.

Wydawnictwo będzie dostępne również na naszej stronie internetowej, tak aby mogli Państwo swobodnie je pobrać w każdej chwili. Tam też dołączone będą dodatkowe materiały, jak np. pliki źródłowe, które można wykorzystać przy niektórych lekcjach.

Zwykle jest tak, że my jesteśmy ciekawi Was – naszych odbiorców po drugiej stronie sceny, a Wy jesteście ciekawi nas i naszej pracy teatralnej. Zatem – spotkajmy się.

Do zobaczenia w Arlekinie!

KLASA I

WIELKI ZŁY LIS

WARSZTAT PO SPEKTAKLU „WIELKI ZŁY LIS” W REŻ. AGATY KUCIŃSKIEJ

Podczas zajęć uczniowie analizują charaktery i omawiają poszczególne postaci spektaklu a także wymyślają dalsze losy bohaterów i przedstawiają je w formie komiksu.

CELE ZAJĘĆ	poznanie komiksu jako środka wyrazu artystycznego	1
	rozwój umiejętności plastycznych	2
	projektowanie dalszego losu bohaterów	3

METODY PRACY	ćwiczenia plastyczne, dyskusja, improvizacje ruchowe
---------------------	---

PRZYGOTOWANIE DO ZAJĘĆ	środki dydaktyczne różnego rodzaju komiksy, materiały plastyczne, duże i małe kartki
	aranżacja przestrzeni przestrzeń umożliwiającą pracę w grupach, w drugiej części sali stoły do części plastycznej zajęć



Przebieg zajęć

- 1 Wprowadzenie** | Usiądźcie w kole. Powiedz dzieciom, że wspólnie przyjrzyście się bohaterom spektaklu „Wielki Zły Lis”, a następnie spróbujcie stworzyć ich dalsze losy.
- 2 Rozgrzewka** | Jeden z uczestników zabawy staje naprzeciwko grupy pozostałych osób i przejmuje rolę dyrygenta. Jego zadaniem będzie poruszać się po całej sali, oddalając się i zbliżając do grupy. Zebrani w grupie uczestnicy wspólnie artykuują kolejno wszystkie samogłoski (mogą to być również inne dźwięki) – wprowadzenie kolejnej samogłoski podpowiada prowadzący. Rolą grupy jest reagowanie na każdy ruch dyrygenta poprzez zmianę natężenia wydawanego dźwięku. Kiedy dyrygent się oddala, natężenie dźwięku rośnie, a kiedy się zbliża – maleje.
- 3** Głównym bohaterem spektaklu „Wielki Zły Lis” jest właśnie rudy, zabawny lis. Zastanówcie się wspólnie, jak lis może się złościć? Jak wygląda, kiedy jest zły? A jak Wy okazujecie złość? Jak wygląda Wasza twarz, kiedy jesteście źli? Jak zachowuje się wtedy Wasze ciało? Poproście, żeby dzieci wszystko pokazywały.
- 4** Podziel uczniów na cztero- pięcioosobowe zespoły. Każdej grupie przydziel jedną postać ze spektaklu. Każda grupa ma do wykonania takie samo zadanie. Muszą sobie wyobrazić, co ich postać chciałaby powiedzieć, w jaki sposób się porusza, jakie emocje jej towarzyszą, jakie gesty wykonuje, i jakie są jej cechy charakterystyczne.
- 5** Teraz dzieci świadomie mogą wybrać postać, nad którą będą pracować i mogą zmienić grupę. Następnie zaproponuj, aby w nowych grupach porozmawiały o powodach, dla których wybrały właśnie tę postać.
- 6** Wyciągnij komiksy (najlepiej gdyby był to „Wielki Zły Lis” Benjamina Rennera, jeśli nie będzie to możliwe, to inne). Zaprezentuj dzieciom komiksy, opowiedz o tej formie artystycznej. Poproś uczniów, by wrócili do pracy w grupach. Niech ponownie zastanowią się nad wybraną przez siebie postacią i spróbują narysować swój własny komiks.
- 7 Podsumowanie** | Po zakończeniu pracy przygotujcie wspólnie galerię swoich komiksów.

KLASA II

WĘDRÓWKA

NABU

WARSZTAT PO SPEKTAKLU „WĘDRÓWKA NABU”

W REŻ. PRZEMYSŁAWA JASZCZAKA

Podczas warsztatu uczniowie rozpoczynają dialog o faktach, stereotypach, obawach oraz możliwych rozwiązaniach. Podnoszą również temat ogromnej odwagi małej bohaterki i poszukiwania własnego miejsca na ziemi. Spotkanie z osobami, które pochodzą z innych krajów, mają inny niż biały kolor skóry – mogą wzbudzać lęk, obawy i niepokój. Takie nieprzyjemne emocje mogą być źródłem niechęci do kontaktów, a nawet przyczyną agresji. Zajęcia mają zapobiegać takim zachowaniom i pomagają doceniać ludzką różnorodność.

CELE ZAJĘĆ

kształtowanie postawy (myślenia, przeżywania, zachowania) tolerancji i szacunku do osób o odmiennej kulturze niż własna

1

podkreślenie wartości i wyjątkowości każdego człowieka

2

uczenie współdziałania

3

uczenie improwizacji teatralnych pomocnych w rozumieniu wartości tolerancji dla każdej ludzkiej „inności”

4

tworzenie oryginalnych inscenizacji do słuchanego tekstu

5

przybliżenie uczniom jednej z form teatru lalek – lalki stolikowej

6

METODY PRACY

gry i zabawy teatralne, praca z tekstem, dyskusja, ćwiczenia improwizowane

PRZYGOTOWANIE DO ZAJĘĆ

środki dydaktyczne

fragment książki Jarosława Mikołajewskiego „Wędrówka Nabu” (fragment wybiera nauczyciel), wielki papier, na którym zmieszczą się wszyscy uczniowie, kilka fotografii różnych lalek stolikowych, w tym lalki Nabu

aranżacja przestrzeni

duża, wolna przestrzeń pozwalająca na swobodne poruszanie się



Przebieg zajęć

- 1 Wprowadzenie** | Usiądź z dziećmi w kole i wyjaśnij im cel zajęć.
Rozgrzewka | Wszyscy uczestnicy zabawy stoją na dużej płachcie papieru rozpostartej na podłodze (większą grupę można podzielić na podzespoły, które ćwiczą oddzielnie). Papier to lodowa krawiec wśród wzburzonych fal, a ćwiczący są rozbitkami. Prowadzący stopniowo zmniejsza powierzchnię kry, odrywając kawałki papieru z różnych stron płachty. Żadna z osób stojących na płachcie nie może dotknąć podłogi, konieczne jest więc szukanie sposobu, by wszyscy zmieścili się na coraz mniejszej powierzchni. Do zabawy można włączyć dodatkowe elementy, np. ćwiczący próbują wiosłować lub wzywają pomocy – grają rozbitków i wspólnie budują konkretną sytuację sceniczną (ćwiczenie to pomaga poczuć się jak osoba, która próbuje przetrwać, przybliżyć zmagania małej Nabu i uczy współdziałania).
- 2**
- 3** | Przeczytaj głośno wybrany fragment tekstu. Po przeczytaniu upewnij się, czy dzieci go zrozumiały. Zadawaj pytania (otwarte, które umożliwią dzieciom swobodne wypowiedzi), pytaj o postaci, jakie pojawiają się w tekście, wspólnie je scharakteryzujcie.
- 4** | Podziel uczniów na trzy zespoły. Pierwszy spotka się z celnikiem, drugi z żołnierzem, trzeci z policjantem. Poproś o przygotowanie krótkich scenek z tego spotkania. Co najważniejsze – spotkanie ma przebiegać w zupełnie inny sposób niż w spektaklu, ma być pozytywne. Podczas przygotowywania scenek przez dzieci podchodź i przysłuchuj się jak pracują. Możesz coś zasugerować, zadawać niezbędne pytania. Zadbaj, aby wszystkie dzieci były zaangażowane w pracę, czuwaj nad pomysłami.
- 5** | **Odgrywanie scenek** | Zaproś uczniów do odegrania scenek. Omów każdą z nich, niech dzieci odreagują emocje. Kontekst emocjonalny ma tu ogromne znaczenie. Zachęć dzieci do omawiania obejranych scenek. Po prezentacji porozmawiaj z uczniami, jak mogłyby zmienić się losy Nabu, gdyby spotkała ludzi o innym nastawieniu.
- 6** | Przybliżenie uczniom formy lalkowej – lalka stolikowa. Usiądźcie w kole. Porozmawiajcie przez chwilę o wrażeniach, jakie uczniowie mieli zobaczywszy lalkę Nabu. Co było w niej charakterystycznego? Co im się w niej podobało, a co nie? Czy widzieli kiedyś podobne lalki? Wyciągnij przygotowane wcześniej fotografie różnych lalek stolikowych, m.in. Nabu i scharakteryzuj krótko tę formę lalkową. Możesz wspomóc się opisem lalki z „Arlekinarium”.
- 7** | **Podsumowanie** | Uporządkuj wrażenia. Porozmawiajcie o tym, czego dzieci dowiedziały się podczas zajęć. Co z nich zapamiętały, co było dla nich najważniejsze, czy jest coś, z czym się nie zgadzają lub co im się nie podobało?

KLASA III

CALINECZKA

WARSZTAT PO SPEKTAKLU „CALINECZKA” W REŻ. BARTOSZA KUROWSKIEGO

Zajęcia pozwalają przyrzeć się baśniowym bohaterom w perspektywie zachodzącej w nich zmiany. Uczniowie pracują z symbolami, skojarzeniami, by uruchomić refleksję na temat cech postaci i zdarzeń prowadzących do przemiany.

CELE ZAJĘĆ

- kształtowanie umiejętności analizy bohatera
- zapoznanie z cechami charakterystycznymi baśni jako gatunku literackiego
- rozwijanie umiejętności odbioru dzieła literackiego
- tworzenie monologu postaci
- doskonalenie umiejętności dostrzegania i nazywania emocji
- zdobycie wiedzy, czym jest adaptacja tekstu literackiego

1
2
3
4
5
6

METODY PRACY

rozmowa kierowana, gry i zabawy teatralne, ćwiczenia ruchowe, ćwiczenia literackie

PRZYGOTOWANIE DO ZAJĘĆ

środki dydaktyczne

materiały plastyczne, duże kartony

aranżacja przestrzeni

sala zaaranżowana do pracy w grupach, w drugiej części przestrzeń do ćwiczeń ruchowych i zabaw teatralnych



Przebieg zajęć

- 1 Rozgrzewka** | Poproś, aby uczniowie stanęli tak, by każdy miał wokół trochę przestrzeni dla siebie. Niech wyobrażą sobie, że są malutcy, jak Calineczka. Muszą się odpowiednio poruszać i uważać na zagrożenia, takie jak ludzkie buty czy zwierzęta. Poruszają się po przestrzeni. Stopniowo zaczynają się zmieniać i rosnąć. Niech całym ciałem pokażą proces przemiany. Po chwili stają się ogromni. W jaki sposób teraz się poruszają? Jak zmieniło się ich ciało? Poruszając się jako wielkoludy, na jakie zagrożenia muszą zwracać uwagę?
- 2 Emocje** | Podziel uczniów na cztero- pięcioosobowe zespoły. Każdy zespół dostaje duży karton, na którym będzie wspólnie rysował. Przydziel różnych bohaterów zespołom. Do wyboru są: Calineczka, Kret, Stara Mysz Polna, Jaskółka i Motylek. Poproś, aby zespołowo scharakteryzowali te postaci, nazwali emocje, jakie im towarzyszą. Następnie, niech każda grupa narysuje je i zaprezentuje swoją pracę reszcie klasy.
- 3** Poproś, aby każdy z uczniów wybrał sobie jedną z postaci ze spektaklu, ale nie mówił na głos, jaki jest jego wybór. Następnie poproś, żeby każdy indywidualnie przygotował krótki monolog postaci i przedstawił go przed resztą uczniów. Zadaniem reszty klasy jest odgadnąć, jaka to postać.
- 4** Usiądźcie w kręgu i wspólnie porozmawiajcie o baśni jako gatunku literackim. Zapytaj dzieci, kim jest bohater baśni i czym się charakteryzuje? W jakiej postaci pojawia się dobro i zło? Czy pojawiają się momenty fantastyczne, nierealistyczne? Jeśli tak, to jakie? Jak mogą kończyć się baśnie? Czym jest morał i czy każda baśń go posiada?
- 5** Czym jest symbol? Opowiedz dzieciom, czym są symbole i jak używane są w baśniach. Zapytaj, czy uczniowie dostrzegają w baśni „Calineczka” jakieś symbole? Poproś, aby każdy z nich narysował lub pokazał (jak woli) jeden, najbliższy mu symbol.
- 6** Przeczytajcie wspólnie oryginalną baśń. Poproś dzieci, aby wskazały różnice między oryginałem a przedstawieniem. Opowiedz dzieciom, czym jest adaptacja tekstu na podstawie „Calineczki”.
- 7 Podsumowanie** | Zapytaj dlaczego ludzie czytają baśnie? Do czego mogą być im potrzebne? Zapytaj, czy uczniowie znają jakieś inne baśnie? Porozmawiajcie przez chwilę. Poproś, aby chętni uczniowie napisali w domu swoją baśń zastosowawszy jej cechy charakterystyczne, które poznali podczas lekcji. Mogą ją oczywiście w dowolny sposób ozdobić rysunkami.

KLASA IV

KOPCIUSZEK

WARSZTAT PO SPEKTAKLU „KOPCIUSZEK” W REŻ. ROBERTA DROBNIUCHA

Podczas zajęć uczniowie przyglądają się losom Kopciuszka i dostrzegają różnicę pomiędzy klasyczną baśnią a jej współczesnym ujęciem. Uczniowie pracują nad literackimi pierwowzorami i tworzą własne, alternatywne zakończenia historii Kopciuszka.

CELE ZAJĘĆ

kształtowanie umiejętności analizy postaw bohaterów spektaklu

1

tworzenie własnych, alternatywnych zakończeń tradycyjnej baśni

2

interpretacja roli poszczególnych postaci w życiu Kopciuszka

3

refleksja nad strategią radzenia sobie ze stratą

4

tworzenie scen o emocjonalnych rozterkach bohaterów

5

METODY PRACY

dyskusja, praca w grupach, burza mózgów, praca z rekwizytem, improwizacje

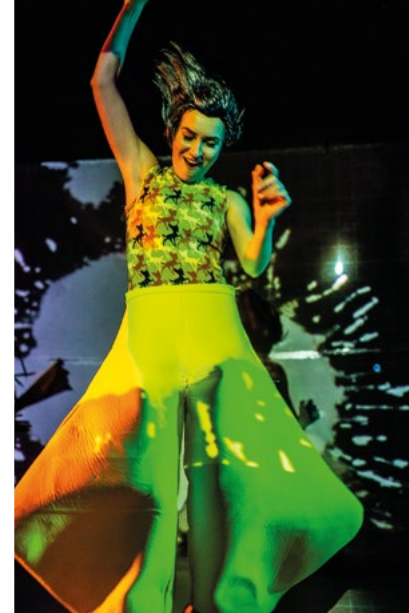
PRZYGOTOWANIE DO ZAJĘĆ

środki dydaktyczne

buty, materiały piśmiennicze, kartki

aranżacja przestrzeni

przestrzeń pozwalająca na swobodne przemieszczanie się i pracę w grupach



Przebieg zajęć

Rozgrzewka | Głównym bohaterem zabawy jest przestrzeń, miejsce akcji, które określamy na początku: sala balowa, bank, kościół, klasa szkolna, teatr, supermarket itp. Zadaniem wykonujących ćwiczenie jest wpisanie wymyślonych działań i zachowań w wymyślony plan gry. Można wykorzystać sprzęty i przedmioty znajdujące się w sali – stół, krzesła, materace, obraz na ścianie, kosz na śmieci. Zaczynamy od zajęcia przez każdego uczestnika pozycji określającej zarówno graną postać, jak i jej usytuowanie w konkretnej przestrzeni. Jeśli na przykład założyliśmy, że akcja rozgrywa się w szkolnej klasie, to pierwsza z osób może stanąć przy ścianie ze wznieśioną ręką, jakby pisała coś na tablicy. Wyznaczy w ten sposób punkt odniesienia dla pozostałych postaci – uczniów, którzy mogą siedzieć, stać, ruszać się, improwizować jakiegokolwiek zdarzenie. Możemy sobie na przykład wyobrazić, że nagle w drzwiach klasy staje policjant, a jego pojawienie się wywołuje różne reakcje pozostałych osób – ktoś chowa się pod krzesłem, inni otaczają gościa, ktoś próbuje uciec przez okno, nauczyciel stara się zapanować nad zamieszaniem. Logika przebiegu zabawy prowadzi od sytuacji oczywistych do coraz bardziej skomplikowanego ciągu działań – struktury opowiedanej historii. Stałym punktem odniesienia determinującym rozwój akcji jest założone miejsce, w którym rozgrywają się działania. W tej zabawie ważne jest przede wszystkim kształtowanie świadomości przestrzeni w teatrze. Jak specyfika miejsca wpływa na działania postaci, jakie możliwości a równocześnie ograniczenia stwarza dla rozwoju akcji? To także istotne doświadczenie w kontekście myślenia o scenografii. Do wykreowania teatralnej przestrzeni wcale nie jest konieczne zabudowywanie sceny dekoracjami, nagromadzenie licznych rekwizytów. Bardzo wiele treści niesą proste sygnały określające miejsce akcji – samo umiejscowienie postaci, ich wzajemne przestrzenne relacje i działania aktorów, które czytelnie charakteryzują plan gry.

1

Podziel uczniów na zespoły. Każdy z zespołów dostaje inną postać spektaklu do analizy. Do wyboru są: Kopciuszek, Macocha, Ojciec, Księżę, Siostry i Wróżka. Niech każdy zespół zastanowi się, jakimi wartościami kierował się ich bohater? Jakie posiada cechy charakteru? Jakie są jego atrybuty? (wyjaśnij uczniom, czym są). Zwróćcie też uwagę na kostium postaci – jaki był? Czy w jakiś sposób podkreślał charakter postaci? Był odpowiedni, czy mógłby być inny? Poproś każdą z grup o krótką charakterystykę postaci.

2

Pracujcie nadal w tych samych grupach. Tym razem jednak zastanówcie się, jak potoczyłyby się losy Kopciuszka gdyby „wasza” postać miała inne cechy charakteru i gdyby zachowywała się w tej historii inaczej?

3

Pomyślcie wspólnie, do czego doprowadziła zła komunikacja w życiu Kopciuszka? Błędnie zrozumiane słowa matki zaważyły na jej życiu i doprowadziły do wielu komplikacji. Podyskutujcie chwilę o tym, czy w waszym życiu można odnaleźć podobne sytuacje?

4

Zamieńcie się w grupach, aby każdy miał szansę pracy z innymi. Inspirując się spektaklem, w którym but nie spełniał tak oczywistej roli, jak w znanej bajce, poproś, aby każda grupa przygotowała krótką etiudę wokół tematu buta. Mogą go wykorzystać w dowolny sposób. Etiuda może być abstrakcyjna lub realna, but może być rekwizytem lub bohaterem. Nie ma złych pomysłów. Poproś o prezentację etiud i krótko je przedyskutujcie.

5

Poproś, aby uczniowie wrócili do pracy indywidualnej. Niech każdy znajdzie miejsce w przestrzeni, w którym czuje się dobrze i wygodnie. Powiedz, że każdy z nich na pewno tęskni za kimś. Niech zastanowią się, jaki jest najlepszy, wypracowany przez nich sposób radzenia sobie z tęsknotą? A jak robili to bohaterowie spektaklu?

6

Podsumowanie | Na koniec zróbcie burzę mózgu i rzucajcie na głos hasła – drogowskazy, którymi mógłby kierować się Kopciuszek, aby jego historia zakończyła się inaczej?

7

KLASA V

JAK ZOSTAŁAM WIEDZMĄ

WARSZTAT PO SPEKTAKLU „JAK ZOSTAŁAM WIEDZMĄ” W REŻ. EWELINY PIETROWIAK

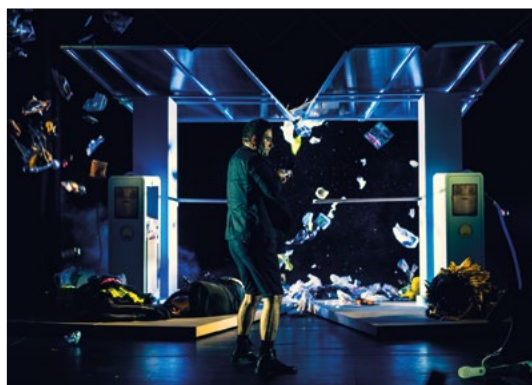
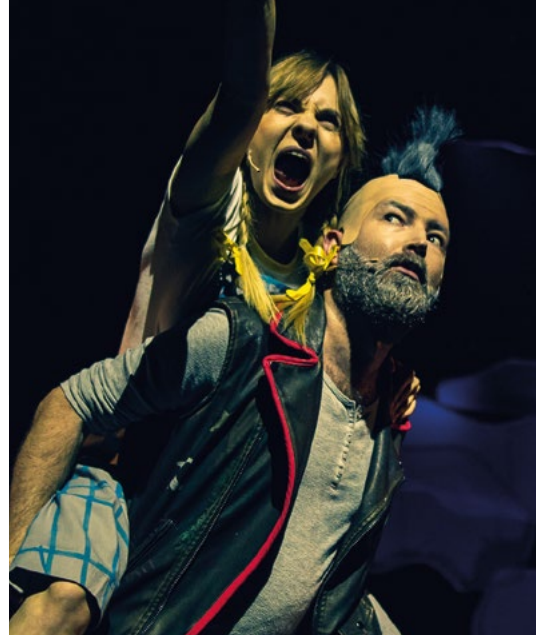
Zajęcia przybliżają dzieciom temat współczesnej baśni i zwykłych, codziennych bohaterów. Kładą również nacisk na wszechobecny konsumpcjonizm i chęć posiadania „więcej i więcej”. Warsztat pokazuje uczniom współczesny tekst teatralny i jego cechy charakterystyczne.

CELE ZAJĘĆ	zapoznanie z językiem współczesnej literatury	1
	tworzenie warunków do eksperymentowania włączając elementy performatywne	2
	rozwój twórczego i krytycznego myślenia o tekście teatralnym	3
	przyglądanie się współczesnemu światu i językowi, jakiego używa	4
	wprowadzenie kategorii ironii	5

METODY PRACY praca z tekstem, praca z rekwizytem, improwizacja, gry i zabawy teatralne, dyskusja

PRZYGOTOWANIE DO ZAJĘĆ **środki dydaktyczne**
fragmenty książki „Jak zostałam Wiedźmą” (wybrane przez nauczyciela), fragmenty tekstów z różnych portali społecznościowych (wybrane przez nauczyciela), paczka chipsów, czarne rękawiczki, telefon, lalka, banknot (przedmioty występujące jako rekwizyty w spektaklu)

aranżacja przestrzeni
przestrzeń przygotowana do pracy w grupach oraz do swobodnego poruszania się



Przebieg zajęć

- 1** **Rozgrzewka** | Jedna z osób biorących udział w zabawie – ochotnik – wychodzi z sali. Wszyscy pozostali siedzą w kole, przyjmując jednakową pozycję, np. lewa noga założona na prawą, ręce oparte na kolanie. Grupa wybiera spośród siebie lidera, który będzie dawał sygnały do zmian pozycji, np. opuszczenie jednej ręki, wyprostowanie nogi itd. Wszyscy pozostali członkowie grupy muszą wykonywać te same ruchy, co lider, ale tak, by nie zdradzić, kto jest ich inicjatorem. Ochotnik wraca do sali i staje w środku koła. Powoli obraca się dookoła, obserwując zachowanie grupy. Jego zadanie polega na odgadnięciu, kto jest liderem (ćwiczenie buduje uważność uczestników na siebie nawzajem).
- 2** Podziel uczniów na cztero- pięcioosobowe zespoły. Każdemu z nich rozdaj jeden z przygotowanych wcześniej rekwizytów. Każda grupa dostaje ok. 10 minut na przygotowanie etiudy zbudowanej wokół rekwizytu, etiuda ma być inspirowana spektaklem. Podczas przygotowywania scenek przez dzieci podchodź i przysłuchuj się jak pracują. Możesz coś zasugerować, zadawać niezbędne pytania. Zadbaj, aby wszystkie dzieci były zaangażowane w pracę, czuwaj nad pomysłami. Odgrywanie scen: zaprosz uczniów do odegrania scenek, omów każdą z nich.
- 3** Uczniowie mieszają się w zespołach, aby mieć szansę pracy z innymi. Rozdaj każdej grupie inny fragment tekstu „Jak zostałam Wiedźmą”. Niech wspólnie się zastanowią, co w tym fragmencie jest interesującego, co im się podoba, a co nie. A może coś im przypomina? Zadań również pytanie, czy dostrzegają w nim elementy klasycznej baśni. Jeśli tak, to jakie? Jeśli nie, to dlaczego? Poproś, aby każda grupa omówiła swój fragment, a następnie wspólnie przedyskutujcie, czym się różni współczesny język literatury, jakim posłużyła się Dorota Masłowska w swojej książce od tego, który znaliście dotychczas? Czy jest w tych tekstach coś, co Was zaskoczyło? Czym różnią się bohaterowie od tych w klasycznych baśniach?
Tutaj wprowadź element ironii – zapytaj, czy uczniowie znają taki termin, jeśli nie, przybliż im go. Przyjrzyjcie się tekstom jeszcze raz, ale teraz pod kątem obecności ironii. Czy udało się Wam odszukać jej elementy?
- 4** Zamieńcie się w grupach po raz ostatni. Rozdaj uczniom współczesne teksty z portali społecznościowych. Czy widzą podobieństwa do tekstu Masłowskiej, jakie dostrzegają różnice?
- 5** Konsumpcjonizm – krótka dyskusja, czym jest i jak może się objawiać? Poproś, aby każda grupa przygotowała krótką etiudę o tytule „Więcej”.
- 6** **Podsumowanie** | Wspólnie omówcie etiudy i podsumujcie Waszą pracę, niech wypowiedzą się Ci uczniowie, którzy mają na to ochotę.

KLASA VI

RUTKA

WARSZTAT PO SPEKTAKLU „RUTKA” W REŻ. KAROLINY MACIEJASZEK

Podczas zajęć uczniowie przypominają sobie główne bohaterki spektaklu i rozmawiają o relacji między nimi. Poznają również historię miasta, która nakreśla kontekst historyczny spektaklu.

CELE ZAJĘĆ

analiza postaci ze spektaklu

1

poznanie kontekstu historycznego spektaklu

2

refleksja nad przeszłością i historią miejsc z własnego, najbliższego otoczenia

3

przybliżenie znaczenia symboli w spektaklu

4

METODY PRACY

rozmowa kierowana, improwizacje ruchowe, praca w grupach

PRZYGOTOWANIE DO ZAJĘĆ

środki dydaktyczne

stare zdjęcia Łodzi

aranżacja przestrzeni

przestrzeń umożliwiającą swobodne poruszanie się oraz pracę w grupach



Przebieg zajęć

- 1 Rozgrzewka** | Stańcie w kole. Zapowiedz, że na dzisiejszych zajęciach przyjrzyście się głównym bohaterkom oglądanego przez Was wspólnie spektaklu, czyli Rutce i Zosi. Poproś uczniów i uczennice, żeby dobrali się w pary. Jedna z osób w parze niech skupi się na Rutce, druga – na Zosi. Niech przypomną sobie, jak wyglądały i zachowywały się te postacie. Niech każda z osób w parze próbuje przez chwilę poruszać się tak, jak jej bohaterka. Następnie osoba, która przypomina sobie Zosię, przyjmuje taką pozę ciała, w której zapamiętała bohaterkę. Poleć, by pary porozmawiały o tym, czy to był jakiś konkretny moment ze spektaklu i jak go pamiętają. Następnie to samo robi druga osoba z pary, przywołując postać Rutki. Daj chwilę na rozmowę o tej drugiej pozie.
- 2 Uruchomcie wyobraźnię** | Spróbujcie przenieść się w czasie. Podziel uczniów na cztery zespoły. W zespołach niech zastanowią się nad następującymi pytaniami (pytania są tu tylko sugestią, możesz zadać inne):
 - | Jakie mogły być ulubione zabawy dzieci w getcie i dlaczego Rutka, powiedziała, że wszystkie dzieci były chude i bawiły się w chowanego?
 - | Czego mogły nie lubić dzieci w getcie?
 - | Za czym mogły tęsknić dzieci w getcie?
 - | Czy dzieci w getcie lubiły być dziećmi?Wspólnie na forum omówcie każde z pytań.
- 3** Teraz podziel klasę na dwa zespoły. Pierwszy niech zastanowi się, kim była ciotka Róża, a kim Biały Pan? Daj dzieciom kilka minut na pracę w grupach, omówcie ją wspólnie i opowiedz o postaci Chaima Rumkowskiego (możesz pokazać również kilka fotografii).
- 4** Zapytaj, kiedy rozgrywa się akcja spektaklu. Jak to możliwe, że Zosia spotkała się z Rutką? Co umożliwiło tę podróż w czasie? Kto ją odbywa wg uczniów – Zosia czy Rutka?
- 5** Każde miejsce ma swoją historię i może być ciekawe. Wystarczy tylko spojrzeć na nie tak, jakby widziało się je pierwszy raz. Spróbujcie. Wracając dzisiaj do domu obserwujcie swoje miasto, stare domy i podwórka. Wyobraźcie sobie, kto mógł tam kiedyś mieszkać? W co się bawiły dzieci? O czym marzyły? | **zadanie domowe**
- 6** W wolnej chwili pójďte do najstarszej części Waszego miasta. Zamknijcie oczy i słuchajcie. Domów, całego miasta, tego, którego już nie ma. Gdzie są teraz ludzie z tych domów? Co się z nimi stało? Co mówią mury? Jakie dźwięki i odgłosy słyszycie? | **zadanie domowe**
- 7 Podsumowanie** | Jeśli to możliwe to zorganizuj wycieczkę – wybierz się z klasą na spacer po starych Bałutach gdzie znajdowało się Litzmannstadt Ghetto. Na pewno jest tam jeszcze bardzo wiele do odkrycia.

KLASA VII

KRÓL BAWĘŁNY

WARSZTAT PO SPEKTAKLU „KRÓL BAWĘŁNY” W REŻ. ARKADIUSZA BUSZKI

Podczas zajęć uczniowie zastanawiają się nad tym, jakie mogły być losy Łodzi, gdyby nie działalność Karola Scheiblera. Zastanawiają się również nad współczesną interpretacją słowa „król”.

CELE ZAJĘĆ	interpretacja fragmentu monologu Karola Scheiblera	1
	pobudzanie refleksji nad zjawiskiem władzy i sposobu jej wykorzystywania	2
	osadzenie w kulturowo – historycznej perspektywie miasta	3
	przybliżenie uczniom jednej z form teatru lalek – maski	4
	wzmacnianie krytycznego myślenia i odważnego formułowania swoich myśli	5
	nauka formułowania odpowiednich pytań	6

METODY PRACY	praca z tekstem literackim*, dyskusja, praca w grupach, rozmowa kierowana, „sqd” nad bohaterem, improwizacja teatralna
---------------------	--

PRZYGOTOWANIE DO ZAJĘĆ	środki dydaktyczne duże kartony, markery
	aranżacja przestrzeni przestrzeń umożliwiająca pracę w grupach oraz ruch



Przebieg zajęć

- 1** **Rozgrzewka** | Przypomnijcie sobie scenę ze spektaklu, w której aktorzy traktują swoje ciało jak instrument. Znajdźcie wygodne miejsce w przestrzeni. Rozluźnijcie ciało i zacznijcie wydawać nim dowolne dźwięki. To może być klaskanie, prychanie, bębnienie o brzuch – jak czujecie i jak chcecie. Po chwili dołączcie również dźwięki płynące z otoczenia, czyli takie, jakie możecie wydawać z przedmiotów w pobliżu.
- 2** Podziel klasę na kilkuosobowe zespoły. Poproś, aby przez chwilę zastanowili się, co obecnie oznacza słowo „król”, czym się charakteryzuje, jakim ludziom można przypisać takie miano? Poproś, aby uczniowie stworzyli w grupie krótką, improwizowaną etiudę o tytule „Współczesny król”. Forma prezentacji jest dowolna, a jej czas nie może przekroczyć trzech minut. Omówcie zaprezentowane etiudy.
- 3** Poproś, aby uczniowie stworzyli dwa zespoły. Zaaranżuj sąd nad Karolem Scheiblerem. Rozdaj grupom trzy różne fragmenty tekstu sztuki (obie grupy dostają te same teksty) i na ich podstawie oraz na podstawie obejrzanego spektaklu muszą obronić/oskarżyć Karola Scheiblera. Kiedy już się przygotowują, niech „rozprawa” trwa ok. 10-15 minut. Argumenty dzieci mogą spisać sobie na kartonach. Postarajcie się wypracować wyrok. Czy to w ogóle możliwe?
- 4** Zostawmy na chwilę postać Scheiblera i przejdźmy do formy teatru lalek – maski. Jej krótki opis znajdziesz też na końcu „Arlekinarium”. Zastanówcie się przez chwilę wspólnie:
 - | Czym jest maska? Jakie funkcje może spełniać?
 - | Co może dawać członkom/członkiniom grupy, plemienia? Jakie wartości, siłę im przynosi? Czy są one pozytywne czy negatywne?
 - | Zapytaj o przykłady użycia różnego rodzaju masek w różnych kulturach?
 - | Jakie znaczenie według Was miały maski w spektaklu „Król Bawełny”? Co symbolizowały?
- 5** **Podsumowanie** | Wspólnie podsumujcie całość Waszych przemyśleń.

KLASA VIII

WŁÓKNIARKI

WARSZTATY PO SPEKTAKLU „WŁÓKNIARKI” W REŻ. TOMASZA MANA

Podczas zajęć uczniowie zgłębią temat łódzkiej „herstorii” Łodzi oraz zastanowią się nad częściami składowymi spektaklu oraz samodzielnie spróbują napisać reportaż.

CELE ZAJĘĆ	rozwijanie umiejętności analizy scen	1
	przyjrzenie się środkom teatralnym zastosowanym w spektaklu	2
	rozważania o roli reżysera jako adaptatora	3
	rozwijanie umiejętności reżyserskich i twórczych uczniów	4

METODY PRACY	Ćwiczenia dramaturgiczne, improwizacje ruchowe, tworzenie etiud, praca z tekstem literackim*, praca w grupach, dyskusja
---------------------	---

PRZYGOTOWANIE DO ZAJĘĆ	środki dydaktyczne cztery różne fragmenty tekstu „Aleja Włókniarek” Marty Madejskiej, taśma malarska, duże kartony, markery, post-ity (żółte karteczki), duża płachta materiału
	aranżacja przestrzeni przestrzeń umożliwiającą swobodne poruszanie się oraz pracę w grupach



Przebieg zajęć

1

Rozgrzewka | W zabawie wykorzystywana jest duża płachta materiału. Uczestnicy zajęć działają wspólnie, realizując różne zadania. W pierwszym ćwiczeniu wszyscy przykucają wokół naciągniętej płachty, każdy trzymając materiał obiema rękami. Na hasło prowadzącego tkanina zostaje podniesiona do góry zdecydowanym ruchem. Pozostaje tak, zatrzymana przez chwilę w powietrzu, po czym bardzo powoli opada na podłogę (przez cały czas trzymana jest przez ćwiczących). Działanie można powtórzyć kilkakrotnie, dopasowując do niego rytm oddychania: głęboki wdech i powolny, długi wydech. Kolejnym zadaniem dla całej grupy jest wspólne zbudowanie z materiału figury ptaka i ożywienie jej – poderwanie do lotu, szybowanie, opadnięcie na ziemię. Jeszcze inny pomysł na zespołową zabawę animacyjną z materiałem to podział grupy na dwie drużyny stojące naprzeciw siebie i trzymające płachtę z dwóch stron. Zadaniem obu grup jest przesyłanie do siebie na zmianę „fal” powietrza. (ćwiczenie wzmacnia uważność i współdziałanie).

2

Lustro | Ćwiczenie na koncentrację i utrzymanie kontaktu wzrokowego z partnerem. Rozwija koncentrację i wzmacnia świadomość ciała ćwiczącego. Poproś, aby uczniowie stanęli naprzeciwko siebie w dwóch szeregach w odległości ok. 2 metrów. W szeregu utrzymajcie dystans na 1-1,5 metra. Każdy uczestnik w pierwszym szeregu sugeruje ruch, a osoba naprzeciwko, będąca lustrem powtarza go. Pracujcie całym ciałem, używajcie wszystkich jego części – głowy, szyi, ramion, rąk, dłoni, bioder, nóg, stóp. Kiedy wykonujecie ruch patrzcie sobie w oczy, nie patrzcie na część ciała, która wykonuje ruch. Później zamieńcie się w parach.

3

Rozdaj uczniom post-ity (żółte karteczki). Poproś, aby każdy indywidualnie napisał, jakie są według niego elementy składowe spektaklu. Omówcie je później wspólnie i wyodrębnijcie z czego składał się spektakl „Włókniaarki”.

4

Podziel uczniów na cztery zespoły. Każdemu zespołowi przydziel inne hasło. Do wyboru są: muzyka, tekst, scenografia, kostiumy. Poproś grupy, aby porozmawiały o przypisanym im zagadnieniu w kontekście obejrzanego spektaklu. Niech zapisują swoje skojarzenia i najciekawsze myśli na dużym kartonie. Praca w grupach powinna trwać maksymalnie 10 minut. Następnie poproś, aby grupy zrelacjonowały na forum przebieg swoich rozmów oraz wnioski.

5

Uczniowie zmieniają się w grupach, aby mieć szansę pracy z innymi. Każdej grupie rozdaj inny fragment tekstu „Aleja Włókniaerek” Marty Madejskiej. Poproś każdą grupę, by przygotowała, używając zaaranżowanej przez siebie w dowolny sposób przestrzeni wersję otrzymanej opowieści. Ważne, by wszyscy wzięli w niej udział. Można używać konkretnych fragmentów dialogu lub zrezygnować ze słów. Niech fragment reportażu będzie inspiracją do działania, rodzajem mikrosценariusza.

6

Pokaz scen | Porozmawiajcie o tym, co zobaczyliście. Co było trudne, ciekawe, nieczytelne?

7

Zaproś uczniów do rozmowy (wspólnej lub nadal w grupach) o tym, na czym polega sceniczna adaptacja tekstu. Jaka jest rola reżysera? W jakiej relacji pozostają ze sobą spektakl i tekst? Możecie się też odnosić do wcześniej oglądanych spektakli.

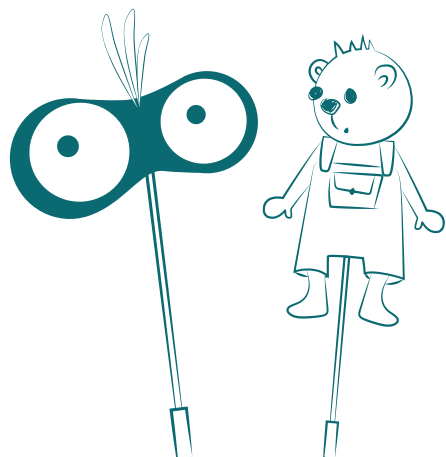
8

Jeśli to możliwe to zorganizuj wycieczkę szlakiem łódzkich włókniaerek.

9

Podsumowanie | Napisz samodzielnie reportaż na dowolny temat. | **zadanie dodatkowe dla chętnych**

RODZAJE LALEK



KUKŁA

Lalka o prostej konstrukcji, prowadzona od dołu. Jest osadzona na długim kiju z luźno zwisającymi rękami i nogami.

Zobacz w Arlekinie m.in. w spektaklach:

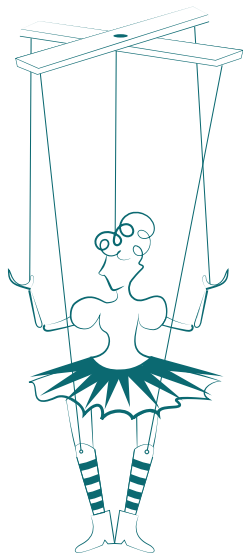
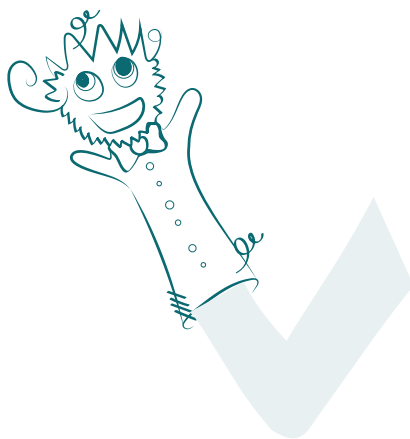
„Przygody Misia Rymcimci”, „Tymoteusz wśród ptaków”, „Calineczka”.

PACYNKA

Lalka prowadzona od dołu, nakładana bezpośrednio na rękę i palce dłoni animatora. Nazywana jest również lalką rękawiczkową.

Zobacz w Arlekinie w spektaklach:

„Tajemnica wesołego miasteczka”, „Pan Teatr”.



MARIONETKA

Lalka animowana od góry. Jest zawieszona na długich nitkach lub drutach, przymocowanych do krzyżaka, trzymanego i poruszanego przez lalkarza.

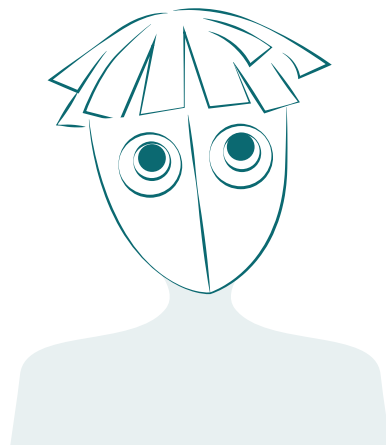
Zobacz w Arlekinie w spektaklu: **„Piękna i Bestia”.**

MASKA TEATRALNA

Plastyczne wyobrażenie oblicza (człowieka lub zwierzęcia) nakładane na twarz (półmaska) lub głowę aktora (maska pełna).

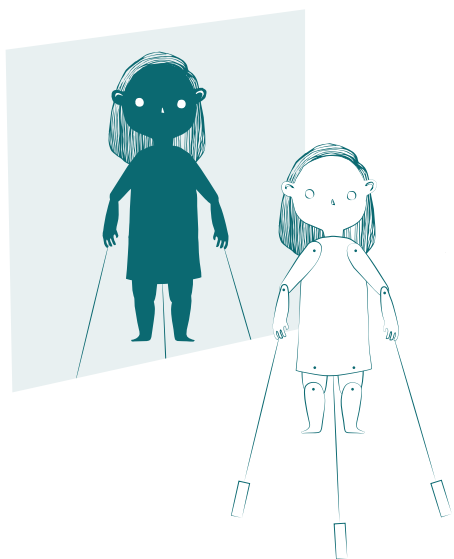
Zobacz w Arlekinie m.in. w spektaklach:

„Przygody Mikołajka”, „Huśtawka”, „Kopciuszek”, „Król Bawełny”.



Przedstawione rodzaje lalek to tylko najbardziej znane odmiany. Są ich tak naprawdę dziesiątki – lalki nadgarstkowe, hybrydowe, trickowe, bunraku, płaskie, wodne, mupety, czy żyworókie. We współczesnym teatrze lalek dla dzieci i dorosłych formy sceniczne często już nie są takie oczywiste. Twórcy mieszają techniki i elementy, wobec czego powstaje wiele oryginalnych lalek, nad którymi pracują scenografowie, pracownie plastyczne, mechanizatorzy i stolarze.

TEATRALNYCH



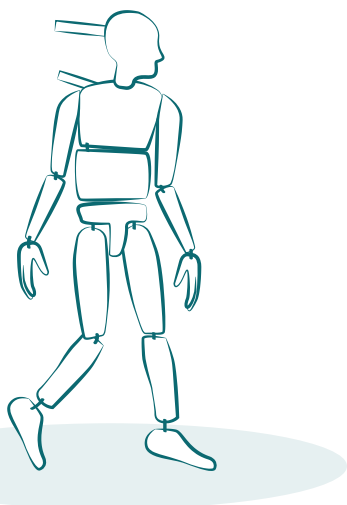
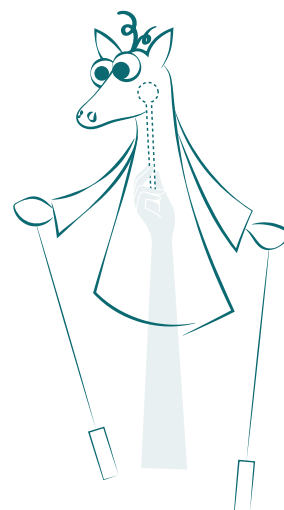
LALKA CIENIOWA

Płaska lalka prowadzona od tyłu albo od dołu, za specjalnym ekranem. Żeby zaistniała, potrzebne jest źródło światła umieszczone w głębi sceny i wspomniany ekran, na którym prezentowany jest cień lalki. „Lalką” może być też dłoń czy ciało aktora, którego cień kształtuje odpowiedni efekt.

Zobacz w Arlekinie m.in. w spektaklu: „**Wędrownka Nabu**”.

JAWAJKA

Lalka prowadzona od dołu. Jedną dłonią animator trzyma krótki kołek, zwany gabitem, na którym osadzona jest głowa a drugą, za pomocą sztywnych drutów, tzw. czempurytów, animuje ręce lalki.



LALKA STOLIKOWA

Lalka prowadzona od tyłu, poruszająca się po stole lub na podłodze. Prowadzona jest przez jednego, dwóch lub trzech animatorów. Najczęściej z tyłu w korpusie lalki, głowie, rękach oraz nogach są osadzone krótkie kołki umożliwiające jej animację.

Zobacz w Arlekinie m.in. w spektaklach:

„**Tata**”, „**Wędrownka Nabu**”, „**Wielki Zły Lis**”.

TINTAMARESKA

Technika lalkarska, w której twarz aktora jest twarzą lalki.

Lalka – manekin lub marionetka bez głowy, uwiązana jest na szyi aktora i jest prowadzona przez jednego lub dwóch animatorów. Drugi animator porusza jej kończynami z góry (marionetka) lub od dołu (manekin). Zobacz w Arlekinie m.in. w spektaklu: „**Huśtawka**”.



Często też animantami (poruszonymi elementami) stają się rzeczy codziennego użytku, przedmioty pozornie nieteatralne. Ponieważ to od animatora zależy los i wiarygodność jego bohaterów, jeżeli tylko ma dar kreacji i animacji, właściwie może zrobić teatr ze wszystkiego, co ma pod ręką. Artyści potrafią ożywić na scenie najprzeróżniejsze rzeczy, dlatego obecnie teatr lalek często nazywa się teatrem ożywionej formy.

OFERTA WARSZTATOWA

DLA GRUP ZORGANIZOWANYCH

W Pracowni Twórczego Widza oferujemy wiele warsztatów skierowanych do grup. Są to praktyczne, teatralne zajęcia, wprowadzające uczniów w magiczny świat teatru i nawiązujące tematyką do obejrzanego spektaklu lub do jego formy. W zależności od wybranych warsztatów mogą się one odbywać przed przedstawieniem, po przedstawieniu lub w formule online. Istnieje możliwość przeprowadzenia warsztatów na zamówienie wg indywidualnych potrzeb.

AKTUALNE WARSZTATY

1

PORUSZ SOBĄ, PORUSZ LALKĄ

Warsztat inspirowany lalkami teatralnymi. Jego uczestnicy samodzielnie doświadczą w prostych działaniach i etiudach z wykorzystaniem lalek, jak działa ruch, perspektywa i przestrzeń w teatrze.

2

TEATR PRZEDMIOTU

Warsztat, podczas którego udowadniamy, że wszystko może stać się lalką. Tchniemy w przedmioty życie, rozbudzając dziecięcą wyobraźnię.

3

ZABAWA TEATREM

Warsztaty wywołujące uśmiech i udowadniające, że teatr to miejsce dla wszystkich i może być wspaniałą zabawą.

4

CZY PANDEMIA TO "FAJNA BABKA?"

Relaksacyjny warsztat teatralny o zmianie. Jak ją zaakceptować, oswoić, a nawet się z nią zaprzyjaźnić. Dzięki narzędziom teatralnym próbujemy poskramać negatywne emocje związane z izolacją i pokażemy, że zawsze warto zmienić perspektywę.

5

WARSZTAT DLA PRZEDSZKOLI

Teatralne zabawy dla maluchów, przybliżające teatr jako miejsce pełne fantastycznych postaci, dziwów i tajemnic czekających na odkrycie.

6

TABUlatorium

Warsztaty kontekstowe, inspirowane obejrzanym przedstawieniem, dające przestrzeń do indywidualnych pytań, interpretacji i twórczego działania. Za pomocą środków teatralnych i słowa dotykamy wspólnie meritum spektakli i spraw w nich poruszonych.

Zapisy na warsztaty dla grup oraz sprzedaż pakietów (spektakl + warsztat) prowadzi **DZIAŁ ORGANIZACJI WIDOWNI**
biletyrezerwacja@teatrarlekin.pl | tel. 42 632 58 99

Szczegółowych informacji o projektach edukacyjnych udziela **DZIAŁ PROMOCJI I UPOWSZECHNIANIA KULTURY**
edukacja@teatrarlekin.pl | tel. 42 633 08 94 wew. 121

Warsztaty trwają 45-60 minut. Maksymalna grupa to 30 osób. Oferta obowiązuje od poniedziałku do piątku.

Wszystkie warsztaty uwzględniają wiek i indywidualne możliwości odbiorcy.

Zajęcia prowadzone są przez doświadczonych edukatorów, pedagogów i artystów.

ZAPRASZAMY!

WYDAWCA



TEATR LALEK ARLEKIN
IM. HENRYKA RYLA W ŁODZI
Dyrektor Wojciech Brawer

Al. 1 Maja 2, 90-718 Łódź
www.teatrarlekin.pl
sekretariat@teatrarlekin.pl
tel. 42 633 08 94

Redakcja i korekta
Opracowanie merytoryczne
Projekt i skład
Fotografie

Ewa Kwocińska-Kotwasińska
Justyna Rogowska
Hohoszki Art U Need
HaWa

Nakład
Egzemplarz
Wszelkie prawa

500 szt.
bezpłatny
zastrzeżone

Dofinansowano z budżetu miasta Łodzi
w ramach dotacji na projekt
„Przystań w teatrze – Pracownia Twórczego Widza”



